

Werkgroep 4 – verbeteren IBAs

Leeswijzer

In dit document kunt u de notulen van de plenaire terugkoppeling van de werkgroep teruglezen, deze zijn aangevuld met de aantekeningen van de deelnemers. Per sessie was er een terugkoppelmoment waar werd verteld wat er in de groepjes per sessie was besproken (zoals opgenomen in de agenda hieronder. Sessie 1 en 2 zijn hier apart benoemd, maar zijn zonder pauze na elkaar opgepakt. Daarom zijn de aantekeningen onder één kopje terug te lezen. Daarna komt u de aantekeningen tegen van sessie 3 en een klein beetje van sessie 4 die ook samengevoegd waren. Als laatste vindt u een voorstel van een stappenplan die Tjalf als lid van het platform heeft opgesteld en de chatlog (zonder achternamen).

9:30	Introductie
9:40	Doelstelling en werkwijze
9:50	Sessie 1 Nog meer mogelijkheden verbetering IBA/CBA's +
10.10	Sessie 2 Opstellen Verbeterplan / Monitor & Onderzoek Matrix
10.30	Plenaire terugkoppeling ingevulde matrixen
10.50	Pauze
11.00	Sessie 3 Opzet bewoners enquête
11.20	Sessie 4 Webinars, pilots, eigen collectieve initiatieven:
11.40	Plenaire terugkoppeling
11.50	Consolidatie + huiswerk
12.00	Afsluiting

Inhoud

Leeswijzer	1
Deelnemers	2
Sessie 1&2	2
Groep 1	2
Groep 2:.....	3
Aanvullende aantekeningen van de groep:.....	4
Groep 3:.....	4
Sessie 3 en 4	4
Groep 1.....	4
Aanvullende aantekeningen:	5
Groep 2:.....	5
Aanvullende aantekeningen:	6
Groep 3:.....	6
Voorstel Stappenplan.....	6
Chatlog.....	8

Deelnemers

Participatievorm: Participerende overheid en bewoners nemen uiteindelijk zelf de besluiten.

Gebiedsorganisatie: Sander Berkhout, Anouk Ouwehand, Yolanda Sikking, Jessica Smit

Waterschap: Joan Meijerink, Han Dorgelo

Effeetgroep: Geo van Dam (voorzitter)

LeAF: Tiemen Nanninga

WaterLab: Afwezig

Leveranciers:

- WetLantect: Jonas Pelgröm
- Killian-water: Gerrit Box
- AkaNova: Ton Koekkoek
- Afwezig: ECOFYT, WSB-Clean

Bewoners:

- Platform: Tjalf Bloem
- Marien Abspoel
- John van Diepen
- Wim Janssen
- Iris Lindeboom
- Daan Uttien
- Barbara Wendt van der Pluijm
- Maurice Zandbelt

Sessie 1&2

Zoals eerder benoemd werden sessie 1&2 opvolgend uitgevoerd. Alle drie de groepen hebben niet de matrix gebruikt, maar vrijgesproken over verbetering van de IBA's en soort monitoring.

Sessie 1 Nog meer mogelijkheden verbetering IBA/CBA's + Sessie 2 Opstellen Verbeter / Monitor & Onderzoek Matrix

Groep 1

Niet de matrix besproken, discussie aan de orde...Wat is de kans dat de IBA gaat voldoen en wat is de kans dat de IBA na verloop van tijd weer niet functioneert? En je weer van de gebiedsorganisatie te horen krijgt dat je weer aan de slag moet om je IBA te verbeteren. Dan kan er een discussie ontstaan met de leverancier van de IBA dat deze het na verloop van tijd weer niet doet. Dus onze groep dacht dat we beter aan de voorkant kunnen uitwerken of er niet een beter alternatief is. Of kunnen we het niet in kleinere stukjes opdelen? En om uit te werken wat het grotere plaatje is. Hoe gaan we om met systemen die niet goed blijven functioneren. Welke oplossing heeft riolering daarin? Welke oplossing hebben alternatieven daarin? Dat eerst goed met elkaar uitwerken voordat je gaat kijken hoe je je eigen IBA kan gaan verbeteren.

Reactie Gebiedsorganisatie: Helemaal waar, maar dat doen we het afgelopen twee jaar ook. Ook, moeten we het niet in kleinere stukjes ophakken. Zeker, de bewoners die stellen ook de vraag "wat moet ik doen?" of "wat moet ik aan mijn leverancier vragen?". Echter, de gebiedsorganisatie gaat geen brief schrijven wat je moet doen. De

gebiedsorganisatie levert handreikingen om je te helpen in het gesprek met de leverancier.

Aanvullende vraag door groepslid: Wat is de rol van de gebiedsorganisatie als je alleen of met de straat het niet voor elkaar krijgt om de IBA werkend te krijgen? Wat is daarin de rol van de gebiedsorganisatie, schetsen van mogelijke oplossingsrichtingen of scenario's?

Reactie gebiedsorganisatie: precies wat je zegt, het helpen met schetsen van oplossingsrichtingen en scenario's. Hiermee zijn we de afgelopen drie weken met jullie bezig geweest om deze te formuleren. Deze werkgroep is daarbij het slotstuk, eigenlijk begin van waar we naar toe moeten. Wij gaan helpen.

Opmerking: Ja, maar jullie gaan ook riolering aanleggen en zitten daarmee met een belangrijk aandeel in de wedstrijd. En helemaal omdat de riolering voor iedereen zou kunnen zijn. Daarom is er behoefte om op dat vlak over grote technische of grote overkoepelende oplossingen na te denken, voordat je een palet aan kan bieden als het uiteindelijk allemaal individueel werkt. Uit onze groep kwam dus, laten we eerst overkoepelende oplossingen bedenken voordat we op microniveau gaan denken over verbeteringen. Het voelt namelijk niet doelmatig om op microniveau hard te gaan werken als blijkt dat het grootste gedeelte niet gaat doen.

Reactie: Je hebt zeker geen ongelijk, maar we krijgen heel veel vragen binnen van bewoners die vragen waar ze kunnen lezen wat ze moeten doen en hoe ze hun IBA kunnen verbeteren. Of de kans te vergroten. Dit staat los van het feit dat als dit niet lukt dat je voor een riool kan kiezen als alternatief. Dit is een risicovolle investering voor de gemeente maar ook de bewoners.

Opmerking: Maar mensen zien niet zo goed wat het proces is dat hierachter zit.

Reactie: Binnenkort brengen we weer een nieuwsspecial uit met een update hierover, maar ook de uitkomsten van de werkgroepen.

Groep 2:

We zien 3 mogelijkheden om tot verbetering te komen, aan de voorkant, in de IBA en aan de achterzijde. Het blijkt moeilijk te achterhalen waar het probleem zit, waarschijnlijk een combinatie van factoren. Constateren ook een verschil tussen Oosterwold en andere locaties in het land door bijvoorbeeld gedrag van de mensen maar ook geografisch (grondtype). Er zijn verschillende soorten interventies mogelijk zoals nazuiveren, daarmee kan je je IBA op een hoger plan brengen. Daarnaast de werking van de IBA's verbeteren. Het is ook belangrijk om te achterhalen hoe de bewoners de IBA gebruiken zoals het watergebruik bekijken. In hoeverre kunnen bewoners zelf aan het werk om te monitoren of invloed uit te oefenen op hun IBA. Ook nog aan de voorkant kijken, wat kunnen bewoners wel doen. Bijvoorbeeld kijken naar kleur, geur, ph-stripjes uitdelen. Leveranciers kijken goed naar de systemen zelf, maar we mogen meer aandacht besteden aan het influent. Omdat zoals al eerder gezegd, de kwaliteit van het influent sterk verschilt in Oosterwold vergeleken met andere locaties. Uitzoeken waar dat verschil vandaan komt.

Dus aandacht op het influent en het mogelijk maken van simpele metingen door bewoners om meer bewustheid te creëren. Dit geeft informatie waar je direct iets mee kunt en daarmee ook simpelere interventies mogelijk maakt.

Aanvullende aantekeningen van de groep:

Moelijk te achterhalen waar het probleem zit, waarschijnlijk een combinatie van factoren. We constateren verschil in Oosterwold t.o.v. andere locaties (zoals Sneek). In Oosterwold lagere alkaliteit (TAC) of carbonaathardheid, (nodig voor zuivering van o.a. stikstof) en hogere ammoniumconcentratie. Weinig watergebruik.

Mogelijke interventies:

- Niet om de norm te bereiken maar om op een hoger plan te brengen. Bij voorkeur inzetten op nog hogere kwaliteit dan IBA3b (waarbij je ook medicijnen en microplastics eruit zuivert).
- IBA's zo verbeteren dat ze ook stand-alone fatsoenlijk kunnen functioneren:
 - Enquêtes gestuurd (watergebruik, -ontharder, etc).
 - Zetten in op intensief testen en monitoren met censortechnologie zodat we processen kunnen beïnvloeden en onder controle kunnen houden. Bij een aantal bewoners geïmplementeerd. Maken gebruik van online besturingstechnologie vanuit Sneek.
 - Willen ook andere parameters gaan toevoegen.
 - Voordeel van centrale monitoring en sturing is dat we niet (zo min mogelijk) afhankelijk zijn van de bewoners.
 - Contactloze meting d.m.v. radar.

Groep 3:

Het vermeende probleem, dat CEW verkondigde, de IBA's zijn te groot. Onzin, want er zijn voldoende mogelijkheden om daar mee om te gaan. Te klein dan? Dat is ook simpel op te lossen. Wij zeiden ook dat we veel beter in beeld moeten krijgen wat er in gaat. Sturen op wat gebeurt voordat je de wc leegt. Dus het gedrag van mensen. Nu is dat wel moeilijk. En hoe moeten we dat bevragen, algemeen of per systeem? Ook belangrijk, het is verschillend per leverancier. Dus de verbeteringen die je bij het ene systeem aanbrengt zullen anders zijn voor een ander. Er is geen gemeenschappelijke oplossing. We zouden per IBA-systeem een aantal belangrijke knoppen moeten benoemen die het meeste invloed hebben op de werking van de IBA en die zou je dan kunnen bemeten. Je kan het beste meten waar het overgaat van de ene put naar de andere put. Echter zouden we dit per systeem moeten uitzoeken en benoemen om een goed antwoord te kunnen geven. Conclusie we moeten dus overgaan naar het benoemen van oplossingen per type IBA.

Sessie 3 en 4

Sessie 3 Betrekken bewoners d.m.v. enquête en sessie 4 Uitvoeren: webinars, pilots, eigen collectieve initiatieven:

Groep 1.

We hebben het vooral gehad over de typen. Dit waren er een heel aantal, we zullen de aantekeningen delen: Zie hieronder aanvullende aantekeningen.

We hebben een pilot bedacht: we willen graag gedurende een lange periode een 50-tal bewoners met IBA -systemen volgen. Hoeveel water gebruiken ze? Welke schoonmaakmiddelen? Wordt er gesproeid? Welk systeem? Op deze testgroep gaan we de verzamelde verbeteringen loslaten. Periodiek testen we het geloosde water om de impact van de verbeteringen te monitoren. Bij dit onderzoek wordt bij voorkeur een wetenschappelijke partij betrokken.

Vraag n.a.v. bovenstaande: Alle verschillende type IBA's en CBA's dus ook alle leveranciers in vertegenwoordigd?

Tot slot willen we graag een haalbaarheidsonderzoek uitvoeren om de kwaliteit van het grondwater en water in sloten in de omgeving in de gaten te houden. Welke aanpassingen zouden nodig zijn om de kwaliteit van dit water te verbeteren? Met andere woorden: een verkenning naar een oplossing in het grotere ecosysteem i.p.v. bij de individuele gebruiker. Onderbrengen in een van de SOK waterprojecten

Qua proces, via survey monkey bijvoorbeeld en zo breed mogelijk. Wat wij ook belangrijk vinden is dat als de enquête wordt verstuurd dat men heel goed kijkt naar wat er wordt gevraagd en zich verplaatst in degene die de vraag heeft beantwoord. Kan diegene wel de vraag beantwoorden, heeft die wel beschikking tot/voldoende informatie om die vraag realistisch te beantwoorden? Dit om te voorkomen dat we antwoorden in de mond gaan leggen omdat ze niet voldoende zijn geïnformeerd. Dus de informatie bijvoorbeeld aanleveren met infographics en plaatjes om de situatie weer te geven.

Reactie: wie gaat dat in jullie ogen doen?

Opmerking: Dat zou echt een co-creatie moeten zijn, alle krachten moeten we bundelen en iedereen hier heeft ook een andere invalshoek en eigen belangen. Dan komt er het beste resultaat uit.

Aanvullende aantekeningen:

Vragen in de **enquête** voor bewoners van Oosterwold (in random volgorde)

- Uit hoeveel personen bestaat het huishouden?
- Hoeveel water gebruikt u per dag?
- Gebruikt u medicijnen? Zo ja, welke?
- Hoeveel van dat gebruikte water belandt niet in de IBA? (Denk aan besproeien van de tuin)
- Welk type systeem heeft u en van welke leverancier?
- Sinds wanneer is uw systeem in werking?
- Is uw systeem al eens getest door het waterschap?
- In welk seizoen was dit?
- Wat was de uitslag van de test?
- Loost u op een afwaterende sloot of een solitaire vijver?
- Hergebruikt u het geloosde water en waarvoor? Zo ja, doet u dit direct (opvangput) of indirect (vanuit de vijver)?

Groep 2:

Vooraf gesproken over enquête, we zouden het tweetraps moeten doen. 1 algemeen vanuit en naar bewoners met disclaimer dat het anoniem is. En de tweede enquête is vanuit de leveranciers met aanvullende specifieke vragen. Deze is niet anoniem want de leverancier moet op de antwoorden kunnen bouwen en ermee met de bewoner in gesprek kunnen gaan. Maar de vragen kunnen gevoelig liggen, dus wel een disclaimer opnemen dat men niet verplicht is om te antwoorden. We hebben het daarna gehad over de vragen die je daarin moet stellen. Maar er zijn al heel veel enquêtes gedaan over de jaren, er is dus al heel veel informatie. Dus laten we nou die van de CEW pakken en bekijken hoe je die wilt aanpassen en aanvullen met vragen waar de leverancier benieuwd naar is.

Ook hebben we het erover gehad dat we niet alleen informatie willen ophalen, maar ook mensen meer in hun kracht zetten. Wat kunnen bewoners echt zelf doen om de IBA te verbeteren. Dat soort vragen moeten er dus ook in. We hebben het niet gehad over proces.

Aanvullende aantekeningen:

Wat voor vragen willen we stellen:

- Wat is de invloed van verschillende typen voeding, wat eet men? Weinig dierlijke resten? (Heeft andere chemische uitstoot).
- Haal beschikbare kennis op basis van onderzoek op (is hier meer over bekend bij bv de WUR?)
- Hoe start je je nieuwe IBA op? Bepaald zakje toevoegen? Bacteriën toevoegen?
- Aan de leverancier om ook informatie beschikbaar te stellen.
- Onderdeel van de enquête moet zijn 'Wat bewoners zelf kunnen doen aan de voorkant en achterkant? Denk aan kennis, bereidheid, wenselijkheid. Waterzuivering staat niet los van je initiatief. Hoe kun je een duurzame circulaire economie opbouwen? Het hangt allemaal met elkaar samen. Niet alleen informatie ophalen maar ook hoe je het sterker kunt maken, met z'n allen doen.
- Met vragen ook input ophalen over levensstijl en gebruik die van invloed kunnen zijn op de werking van de systemen.

Groep 3:

We hebben het vooral gehad over de enquête, niet alleen halen maar ook brengen. Dan kan je mensen ook een beetje verleiden om de enquête in te vullen. Maar je kan daarmee ook verduidelijken. Zeg bijvoorbeeld niet 'je mag je kwast niet uitspoelen', maar zeg dan ook hoe het *wel* moet. Want anders hebben mensen er nog niets aan.

Ook nagedacht over hoe je de vragen stelt. De vragen zijn vaak erg persoonlijk. Als je het volledig anoniem doet, kan je op individueel vlak er nog steeds niks mee. Misschien deel veldonderzoek noemen en deel bij leverancier neerleggen om de vragen te stellen. En vragenlijst ook gebruiken om uit te vinden wat je wel en niet moet meten. Als je erachter komt welke stof in dat ene afwasblokje zit dat iedereen gebruikt dan weet je wat je moet weten.

Over proces hebben we het ook heel kort gehad, omdat Tjalf een stappenplan hiervoor heeft geschreven. Deze voegen we toe aan het verslag.

Voorstel Stappenplan

Voorstel/stappenplan pilot Verbeteren IBA's.

Het doel is om alle IBA's in Oosterwold aan de normen te voldoen zoals deze in de wet staan, en welke door het Waterschap gehanteerd worden. De norm en de meetmethode staan niet ter discussie, daar moeten we dan ook geen tijd en energie insteken.

Een groot deel van de IBA's in Oosterwold haalt de norm. Dit betekent dat het technisch ontwerp van de IBA's in ieder geval voldoende is. Waarom is er dan ook een groot deel welke de norm niet haalt? Om dit te doorgronden moeten we niet alleen weten wat de IBA uitkomt, maar ook wat erin gaat, en de omstandigheden waarbij de IBA zijn werk moet doen. Op het moment dat we dit weten, hebben we de sleutel in handen om iedere IBA in Oosterwold werkend te krijgen of, in voorkomende gevallen te zeggen dat een specifieke IBA nooit gaat werken.

Het zou heel kostbaar zijn om nu alle bestaande IBA's intensief te gaan monitoren. We stellen dan ook voor om een pilot te starten met een aantal IBA's per leverancier. Een aantal IBA's die de norm niet halen, en een aantal IBA's die de norm wel halen.

Welke parameters willen we weten? Nou eigenlijk alles wat van invloed is op de werking. Te denken valt aan de samenstelling van het influent, het debiet, het gedrag van de gebruikers en ook externe factoren zoals neerslag en temperatuur. Voor het bepalen van de benodigde parameters kunnen we Leaf de opdracht geven een plan van aanpak te maken. Hoe gaan we dat dan meten? Dit is in eerste plaats iets voor de leveranciers. Zij kennen hun systeem het beste, maar externe ondersteuning door Leaf of een technisch adviesbureau zou hierbij kunnen helpen.

Tijdens de pilot monitoren we gedurende een beperkte tijd, maar wel intensief de parameters van de geselecteerde IBA's. Eventuele bevindingen, die leiden tot aanpassingen van de IBA, kunnen na de pilot uitgerold worden over alle IBA's in Oosterwold. Dit uiteraard door de betreffende leverancier.

Benodigde stappen:

1. Nulmeting van alle IBA's in Oosterwold door het Waterschap.
2. Opdracht geven aan Leaf om Plan Van Aanpak "intensieve monitoring IBA" te schrijven.
3. Leveranciers selecteren IBA's voor de pilot
4. Start van de pilot, meten en vastleggen van parameters.
5. Tussentijds evalueren resultaten van de monitoring. (lente/zomer/herfst/winter)
6. Eindevaluatie monitoring
7. De bevindingen vertalen in technische aanpassingen en deze implementeren in alle IBA's Oosterwold.
8. Vervolg meting van alle IBA's door het Waterschap.
9. Gedurende twee jaar alle IBA's 2x per jaar laten meten door het Waterschap
10. Evalueren prestaties van alle IBA's en sanctioneren.

Behalve het "werkend" krijgen hebben we ook een innovatie doelstelling. Hoe maken we de werkende IBA's nog beter! Bijvoorbeeld in het verwijderen van pathogenen of andere ongewenste stoffen. Zeker in relatie tot het gebruik van het effluent voor stadslandbouw. Maar ook, hoe kun je als eigenaar zelf controleren of er iets "mis" is met je IBA. Hoe creëer je een slimme IBA? Dit traject kan parallel lopen met de pilot. De synergie die ontstaat als de leveranciers, de bewoners, externe deskundigen en de toezichthoudende instanties hier samen aan gaan werken zal het micro-lokaal zuiveren van afvalwater op een hoger plan brengen. De ambitie van een afvalwater vrije kavel, zoals we deze hebben vastgelegd in het SOK Water zal hiermee ingevuld worden.

Genoemde pilots (tijdens de werkgroep(en)) om op te starten: (Niet wachten op elkaar maar parallele sporen).

Pilot A verantwoord meten (methodologisch en gevalideerd verantwoorde eindmeting)

Pilot B Kan/mag je monitor uitslagen uitmiddelen (buffer creëren) Voorstel Jonas en ondersteund door laatste chat opmerking Marien

Pilot C Verbeteringen uitwerkingen: drie bewoners met "werkende IBA en 3 bewoners met niet voldoende IBA samen met/per leverancier

Pilot D gedurende een lange? Periode een 50-tal bewoners met IBA-systemen volgen. Op deze testgroep gaan we de verzamelde verbeteringen op los laten. Periodiek testen we het geloosde water om de impact van de verbeteringen te monitoren.

Chatlog

From P1 to Everyone: 09:50 AM

Zijn de beslissingsbevoegde bewoners de bewoners in de werkgroep of alle bewoners?

From P2 to Everyone: 09:51 AM

alle bewoners? de bewoners maken Oosterwold.

From P3 to Everyone: 09:55 AM

In dit geval zijn de fabrikanten degene die de beslissingen maken.

From P4 to Everyone: 09:56 AM

Wij beslissen niet zelfstandig. Alleen met bewoners heeft dat zin. Wij sturen aan op de voor ons beste oplossing die past voor iedereen./

From P3 to Everyone: 10:43 AM

Uiteraard Jonas, wat ik bedoel is dat wij als bewoners niet gaan uitmaken hoe de leveranciers een niet aan de lozingsnormen voldoende IBA gaat verbeteren.

From P5 to Everyone: 10:49 AM

Dat het influent anders is dan in andere regio's wil niet zeggen dat het slechter is

From P3 to Everyone: 10:51 AM

Maar wel heel interessant om eens nader naar te kijken. Misschien functioneren de IBA's wel, maar de bewoners niet....

From P5 to Everyone: 10:52 AM

Ik denk dat we een algemene hypothese kunnen stellen: wanneer het debiet water van influent veel lager is dan de standaard norm in Nederland (100-150 liter pppd) dan is het onmogelijk om aan de lozingsnormen te voldoen. Dus we zullen een methode moeten vinden om het debiet te standaardiseren, niet alleen bij influent, maar ook bij monitoren.

From P1 to Everyone: 10:53 AM

In ons groepje hebben we gesproken over monitoring op 3 punten: input (wat gaat er in: functioneert de bewoner?), throughput (functioneert het systeem goed?) en output (welke meetmethode hanteren we?)

From P3 to Everyone: 10:54 AM

Ik zie een algemeen alcohol en chocolade verbod in Oosterwold aankomen.

From P2 to Everyone: 10:55 AM

we lossen het probleem op door ook de antibiotica en andere medicijnen te verbieden in het gebied? #gevaarlijkidee

From P1 to Everyone: 11:51 AM
Naar wie kunnen we het sturen?

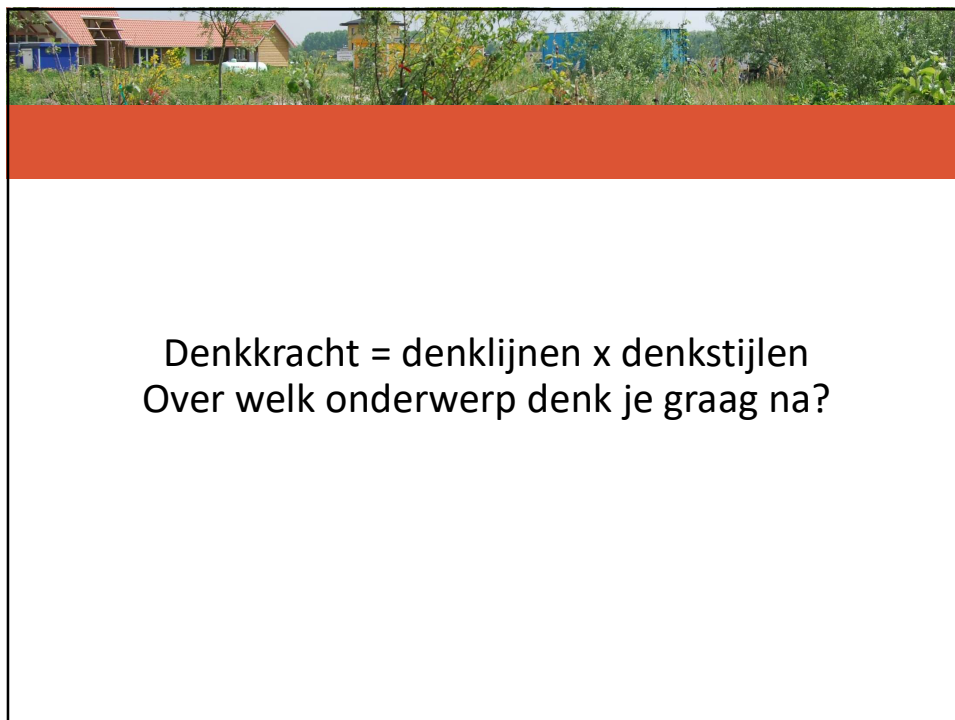
From P4 to Everyone: 11:53 AM
Geo, zou ik 1 afsluitende minuut mogen voor 2 algemene verzoeken?

From P6 to Everyone: 11:57 AM
Is het mogelijk om outlook/ agenda uitnodigingen voor alle al bekende werkgroep-overleggen te krijgen?

From P5 to Everyone: 11:58 AM
Belangrijke perspectief vanuit onderzoek van LEAF: als je alle IBA uitslagen gemiddeld bekijkt voldoet Oosterwold als geheel op vrijwel alle waarden aan de normen. Dat relativeert het niet functioneren van IBA's



1



2



Agenda

9:30	Introductie
9:40	Doelstelling en werkwijze
9:50	Sessie 1 Nog meer mogelijkheden verbetering IBA/CBA's +
10.10	Sessie 2 Opstellen Verbeter / Monitor & Onderzoek Matrix
10.30	Plenaire terugkoppeling ingevulde matrixen
10.50	Pauze
11.00	Sessie 3 Opzet bewoners enquête
11.20	Sessie 4 Webinars, pilots, eigen collectieve initiatieven:
11.40	Plenaire terug koppeling
11.50	Consolidatie + huiswerk
12.00	Afsluiting

3



Doelstelling en werkwijze

Doel: Hoe kunnen/gaan we de IBA's & CBA's in gebied 1A zo verbeteren zodat ze minimaal aan de norm IBA-3B voldoen.

Deelnemers: platform, bewoners, waterschap, gemeente/gebiedsorganisatie, externe deskundigen (zoals LeAf, Waterlab), leveranciers IBA's en aan te stellen IBA-coach.

Trekker namens het Platform: Tjalf Bloem.

Participatievorm: Participerende overheid en bewoners nemen uiteindelijk zelf de besluiten.

4



Werkwijze vandaag

Nog een keer ophalen:

- Sessie 1 mogelijkheden verbetering IBA/CBA +
- Sessie 2 welke (vervolg)monitoring en onderzoeken heb je daarvoor nodig = Matrix

3 groepen en plenair terugkoppelen
Groepen maken

Hoe rollen we (maatwerk) uit:

- Sessie 3 Betrekken bewoners dmv enquête
- Sessie 4 Uitvoeren: webinars, pilots, eigen collectieve initiatieven:
 - Per gebied: doelgebied of andere spontane gebiedseenheden
 - Per leverancier
 - Per thema

5



Sessie 1: Inventarisatie mogelijkheden om IBA's & CBA's te verbeteren (20 min)

1) Veel opgehaalde alternatieven blijken ook verbeteringen te zijn
12/02/2021

2) **Welke verbeter mogelijkheden/ideeën zijn er nog meer? Vul ze aan op de X-as van de matrix**

- Werkwijze:
 - Groepen
 - **We gaan direct door in Sessie 2**

Verbeter mogelijkheden -> / Monitoring en onderzoek v	1	2	3	

6

Sessie 2 Welke (vervolg)monitoring en onderzoeken heb je daarvoor nodig = Matrix (20 min)

- Welke monitoring / onderzoek mogelijkheden zijn er die helpen bij het verbeteren van je IBA?
- Wat, waar, wanneer en hoe vaak moet je meten om verbetermogelijkheid/Alternatief in X as te voeden, sturen en controleren
- Werkwijze:
 - In deze sessie vul je de Y -as in
 - Welke monitoring / onderzoek past bij welke verbetermogelijkheid = overzicht (X)
 - Plenair matrixen sessie 1&2 presenteren/bespreken

Verbetermogelijkheid en -> / Monitoring en onderzoek V	1	2	3
A		X	X			
B	X					
C		X				
...						
...						
...						

7

Matrix

The screenshot shows an Excel spreadsheet with the following content:

Verbeter mogelijkheden X /	Collectieve nazuivering met membranen	Individuele nazuivering	Nieuw ander type zuivering aanleggen	Nieuwe zuivering van de afvalwaterbehandeling	Lozing op de riool	Naszuivering - riool	Opstap en afvoer per as	Waker recirculeren vanuit vijver naar septic tank, waarmee de concentratie wordt verdund naar een niveau die past op en afvoer per as -> te duur	Tijdelijke lease -> te duur	Bij de buiten tijdelijk erof	Tijdelijk bij een collectieve IBA	Compost toilet	Mobiële zuivering	Kantwegriool aansluiten en naar gemeentelijke bronnen	Tijdelijke gezamenlijke voorziening met kavewegriool	Per vaarbaggagen afzuigen en inleveren bij bestaand riool	Verdampen	Gebruik van Septic tank	Scheiden van zwart en grijs water	collectieve technieke IBA op sloot	En bij aansluiting op bestaand riool verspreidende pomp in de IBA hangen
2 Type monitoring of onderzoek Y																					
3 hoeveelheid influent water																					
4																					
5 PH-waarde																					
6																					
7 meten halverwege in de IBA																					
8																					

8




Plenaire terugkoppeling ingevulde matrixen (10 min)


Plenair matrixen
sessie 1&2
presenteren/
bespreken

Verbetermogelijkheid en -> / Monitoring en onderzoek v	1	2	3
A		X	X				
B	X						
C		X					
...							
...							
...							


9



Pauze (10 min)



10




Werkwijze sessie 3 en 4

Hoe rollen we (maatwerk) uit:

- Sessie 3 Betrekken bewoners dmv enquête
- Sessie 4 Uitvoeren: webinars, pilots, eigen collectieve initiatieven:
 - Per gebied: doelgebied of andere spontane gebiedseenheden
 - Per leverancier
 - Per thema

3 groepen

11




Sessie 3 Betrekken bewoners dmv enquête (20 min)

- Wat is de doelstelling van de bewoners enquête
- Welke elementen\ vragen moeten er in?
- Welke vraagvorm?
- Maak een opzet die we later uit kunnen werken
- Hoe geven we de enquête vorm?
- Wie gaat uitwerken? : projectgroep:
- Wie gaat uitzetten?
-

• **We gaan direct door in Sessie 4**

12



Sessie 4 Uitvoeren: Webinars, pilots, eigen collectieve initiatieven (20 min)

<p>1) Hoe pakken we het aan?:</p> <ol style="list-style-type: none"> 1) Per gebied: doelgebied of andere spontane gebiedseenheden 2) Per leverancier 3) Per thema <p>2) Wat lever je aan:</p> <ol style="list-style-type: none"> 1) Ideeën stappenplan(nen) uitvoeren 2) Wat heb je daarvoor nodig 	<p>Voorbeelden:</p> <ul style="list-style-type: none"> - Pilots: (niet wachten op elkaar maar parallele sporen) <ul style="list-style-type: none"> - betrouwbare metingen (methodologisch en gevalideerd verantwoorde eind meting) - Kan/mag je monitor uitslagen uitmiddelen (buffer creëren) - Verbeteringen uitwerkingen: drie bewoners met “werkende IBA en 3 bewoners met niet voldoende IBA samen met/per leverancier
--	--

13



Plenaire terug koppeling: enquête + ideeën vervolg stappenplannen



14



Consolidatie + huiswerk

- Vervolg planning
 - Start stappenplannen
 - Enquête
- Volgende werkgroep 26 maart 2021



15



Afsluiting en actie



Dank!

Contact adres:
Anouk: aouwehand@almere.nl

16